

# Regler

## *Regler Tisdagsseglingar 2017*

### Sammanfattning

*Start* sker vid Hässelby Holme. Startlinjen är en enslinje med två vita märken på berget på Hässelby Holme. Se sjökortet nedan. Start för SRS 0,823 är 18:00. Hela SRS-systemet har ändrat för detta år så kontrollera på på "svensksegling.se" vilket SRS-tal din båt har. Båt med högre SRS-tal ser till att inte vara i vägen på startlinjen för båt med lägre SRS.

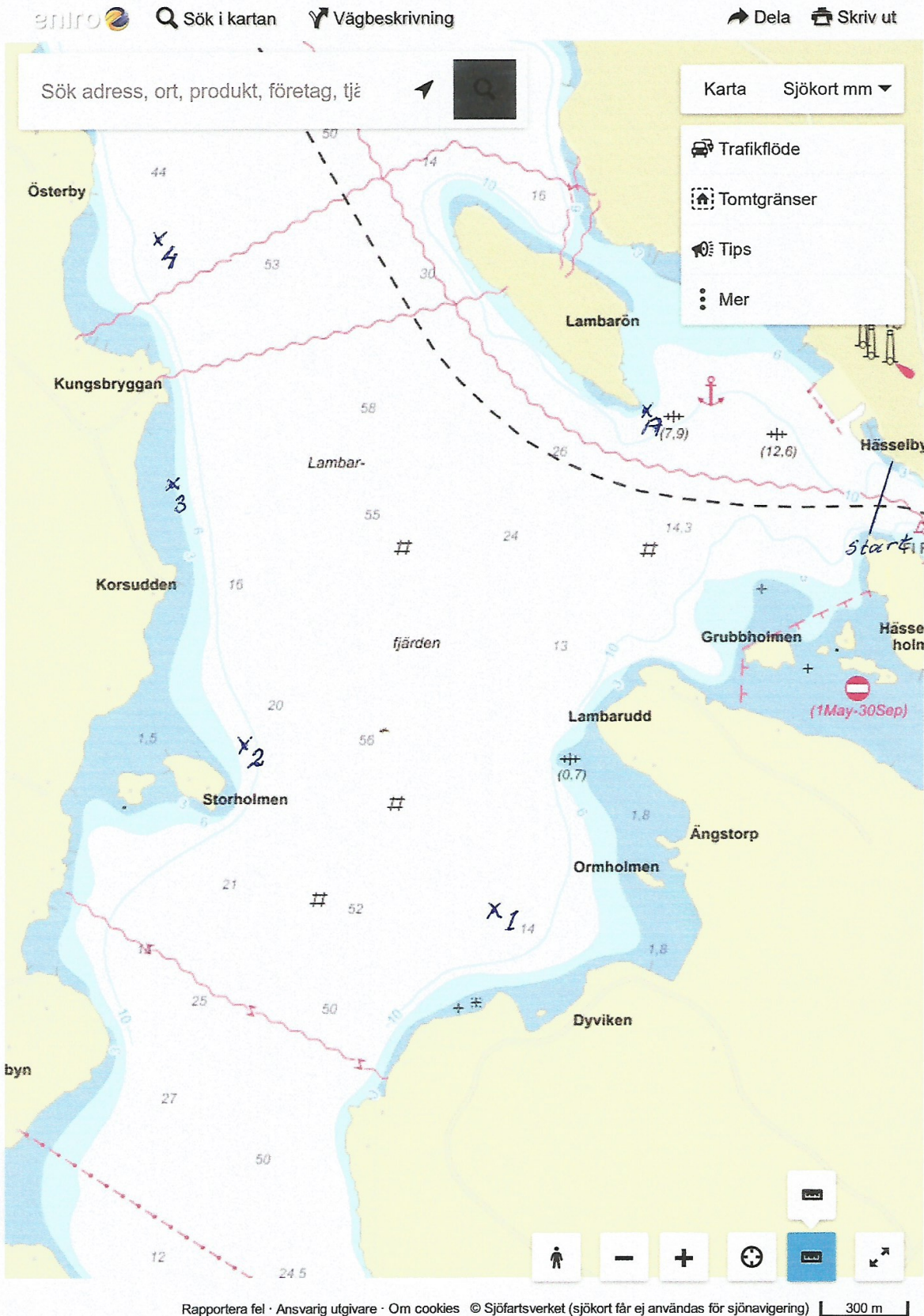
Efter starten vid Hässelby Holme går man alltid upp och rundar A-märket vid Lambaröns södra udde. Därifrån seglas den bana som banläggaren angivit före start. *Banor* beskrivs nedan.

*Banans längd* anpassas efter hur mycket eller lite det blåser. Ledande båt håller reda på tiden.

Seglingarna genomförs enligt *Seglarförbundets förenklade regler*. Syftet är att det skall vara lätt och kul att delta och protester skall helst inte förekomma. Fel eller protester kan ju ske ändå och då löses det helst direkt på banan. Se text *Protester* nedan

*Målgång* sker alltid mellan A-bojen och bojen vid Lambaröns sydspets. Mållinjen bryts alltid från väst. Läs också om 30-minutersfönstret, en möjlighet att få en bättre placering vid sammanräkningen av årets seglingar då max-tiden för dagen passerats.

Efter målgång seglar vi in till Hässelby Sjöskaps och äter grillad korv på verandan. Där får man veta resultatet och prata igenom dagens segling och annat aktuellt.



Banan utmärkt med kryss

## Starttid

Starttid för SRS 0,823 är 18:00. SRS-talen kan förändras. Kontrollera därför din båts SRS-tal varje år. Eget SRS-brev som ej är detsamma som i SRS-listan skall kunna visas på förfrågan. Fröken ur gäller för tid för start.

Alternativt handikap, SRSs eller sk Shorthanded kan användas. SRSs innebär en maximal besättningen på 2 personer.

## Banor

På nedanstående sjökort finns sex fast utlagda märken, två för start och mål samt fyra rundningsmärken för olika typer av banor. 6 olika banor finns räknade från söder till norr. Bana 1, 2, 3 och 4 är kryss-länsbanor. Bana B och C är triangelbanor. HSS banläggare väljer bana. Vald bana signaleras före start från seglingsledarens båt (5 minuter före första start). Rundningsmärke A rundas alltid vid start.

*Triangelbanan* signaleras bana B eller C, räknat från söder. Visas bokstaven B eller C ensam betyder det att banan seglas medsols. Är bokstaven kompletterad med X betyder det att banan seglas motsols.

*Kryss-länsbana* signaleras med siffran 1, 2, 3 eller 4. Seglas alltid med babordsrundning.

Titta på sjökortet nedan:

### *Kryss-länsbana*

Bana 1 runda A-bojen, därefter fast märke 1 och tillbaka till A osv

Bana 2 runda A-bojen, därefter fast märke 2 och tillbaka till A osv

Bana 3 runda A-bojen, därefter fast märke 3 och tillbaka till A osv

Bana 4 runda A-bojen, därefter fast märke 4 och tillbaka till A osv

Märken rundas alltid om babord/motsols

## *Triangelbana*

Bana B: runda A-bojen, därefter fasta märken 1, 3 och tillbaka till A osv

Bana C: runda A-bojen, därefter fasta märken 2, 4 och tillbaka till A osv

Bana BX runda A-bojen, därefter fasta märken 3. 1 och tillbaka till A osv

Bana CX runda A-bojen, därefter fasta märken 4. 2 och tillbaka till A os

### **Banans längd**

Vi strävar efter att hålla oss inom idealtiden, 70 min. för SRS 1,000 (= gamla SRS 1,220)

Detta går till så här:

### **Vid triangelbana:**

Om ledande båt passerar A-märket (samma linje som mållinjen) före kl 18:54 skall banan förlängas med ett varv, om segrande båt passerar A-märket mellan kl 18:54 och kl 19:04 ska bana förlängas och omfatta rundning av nästa märke och därefter gå direkt i mål.

### **Vid kryss/länsbana:**

Om ledande båt passerar A-märket (samma linje som mållinjen) före 19:04 förlängs banan med ett märke och därefter tillbaka till A.

Proceduren ovan gäller för varje passage av A-märket, oavsett hur många varv som då seglats. Målgång kan ej ske förrän 19:04 passerats.

### **Målgång**

Första båt i mål skall stanna och notera samtliga båtar placering fram tom maxtiden. Skulle den vinnande båten inte göra detta blir den diskvalificerad och uppdraget går till nästkommande båt.

Segrande båt skall även notera exakt målgångstid för sin egen målgång och

rapportera denna. Avsikten med rapporteringen av målgångstiden för segrande båt är att vi på det sättet får en uppfattning om rätt tider satts för förlängning av banan. I genomsnitt skall målgången ske 19:32:03 för segrande båt.

Maxtiden för första båt i mål är alltid kl 20:00. Efter första båt gäller 30 minuters ”fönster” för övriga båtar vilket förlänger maxtiden för dessa efter kl 20:00. Maxtiden kan aldrig infalla tidigare än 20:00

Exempel:

1. Första båt i mål 19:25 => Maxtid 20:00
2. Första båt i mål 19:55 => Maxtid 20:25

Enklast – ser man att segrarbåten ligger kvar – gör den det är det tid kvar....

## Poängberäkning

Första båt i mål får poäng motsvarande antalet startande plus 4. Nästa båt får ett poäng mindre osv.

Båt som är kvar på bana 30 minuter efter första båts målgång får placeringspoäng. Alla båtar som är kvar på banan vid maxtiden får ”tapperhetspoäng”. Tapperhetspoängen är 4 poäng oberoende av placering. Maila till: [webmaster@kvarnviken.com](mailto:webmaster@kvarnviken.com) Den här e-postadressen skyddas mot spambots. Du måste tillåta JavaScript för att se den. och meddela att du har varit kvar till maxtiden. Du ska *meddela båttyp*, nummer, klubb och ditt namn.

Båt som blir diskad eller bryter före maxtiden (segrande båt plus 30 minuter) får 0 poäng

Som total poäng räknas de bästa seglingarna, max 8 seglingar av 13 räknas. Detta görs av tävlingsledningen och visas i resultatlistan.

De tre bästa i varje klubb på varje tävling räknas till klubbserien.

## **Efter målgång**

Tillsammans diskuterar vi dagens segling medan vi äter grillad korv på HSS veranda. Kommer det upp frågor som rör eventuella förändringar kan seglarna som deltar också ta beslut.

## **Protester**

Våra tisdagseglingar är ingen av SSF sanktionerad kappsegling. Det innebär att vi inte har tillgång till dommare eller funktionär som kan protestförhandlingar. Det kan finnas någon av deltagarna som har denna kompetens men de deltar själva på seglingarna och är inte tillgängliga för detta. Protester skall därför hanteras direkt på banan med att syndaren gör en sk. 360. Sker inte detta kan situationen tas upp vid samlingen efter seglingen för klargörande. På detta sätt kan vi lära av varandra så att alla hör och situationen inte behöver upprepas. Alla uppmanas ta det försiktigt och se till så att inga situationer inträffar och framför allt: Vi skall ha trevligt, vinna är inte allt i dessa seglingar.

Om en deltagare anser att en annan seglare gjort fel och då direkt ropat "Protest" och på så sätt gjort motparten medveten om protesten måste den som felat göra en 360 gradersväng enligt ovan eller komma till förhandlingen vid korvgrillningen och hävda sin version. Den som är inblandad i en incident på detta sätt och antingen inte åtgärdar direkt och sedan inte heller deltar på mötet efter seglingen är automatiskt diskad

## **Länkar:**

Lista över starttider [här](#)

Resultat [här](#)

Kappseglingsreglerna för nybörjare från Seglarförbundet [här](#)

SRS-tal för kölbåtar [här](#)